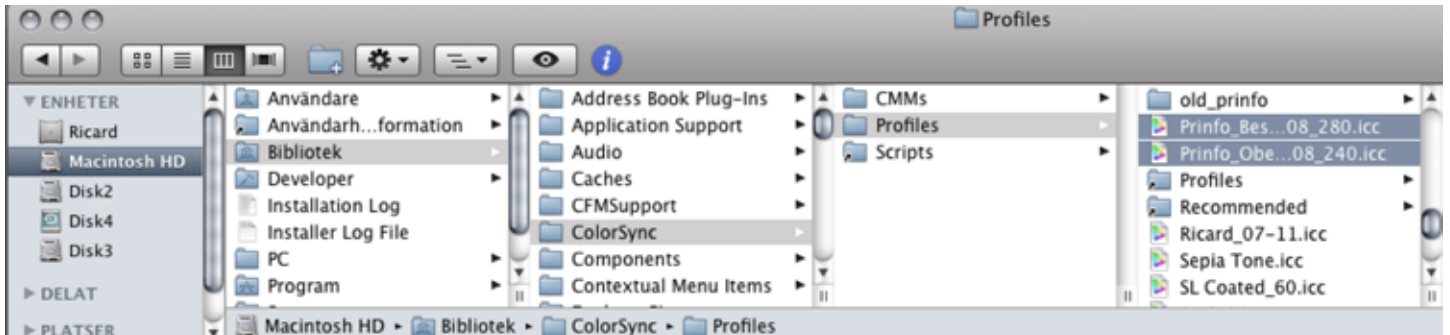


Installera ICC-profiler

MAC

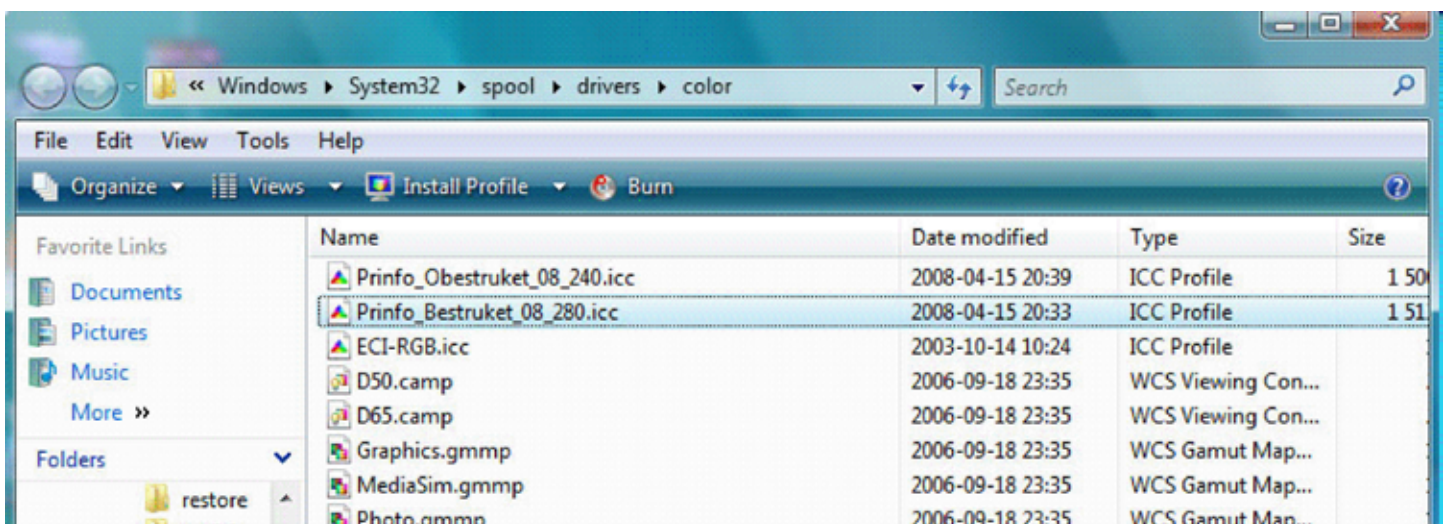
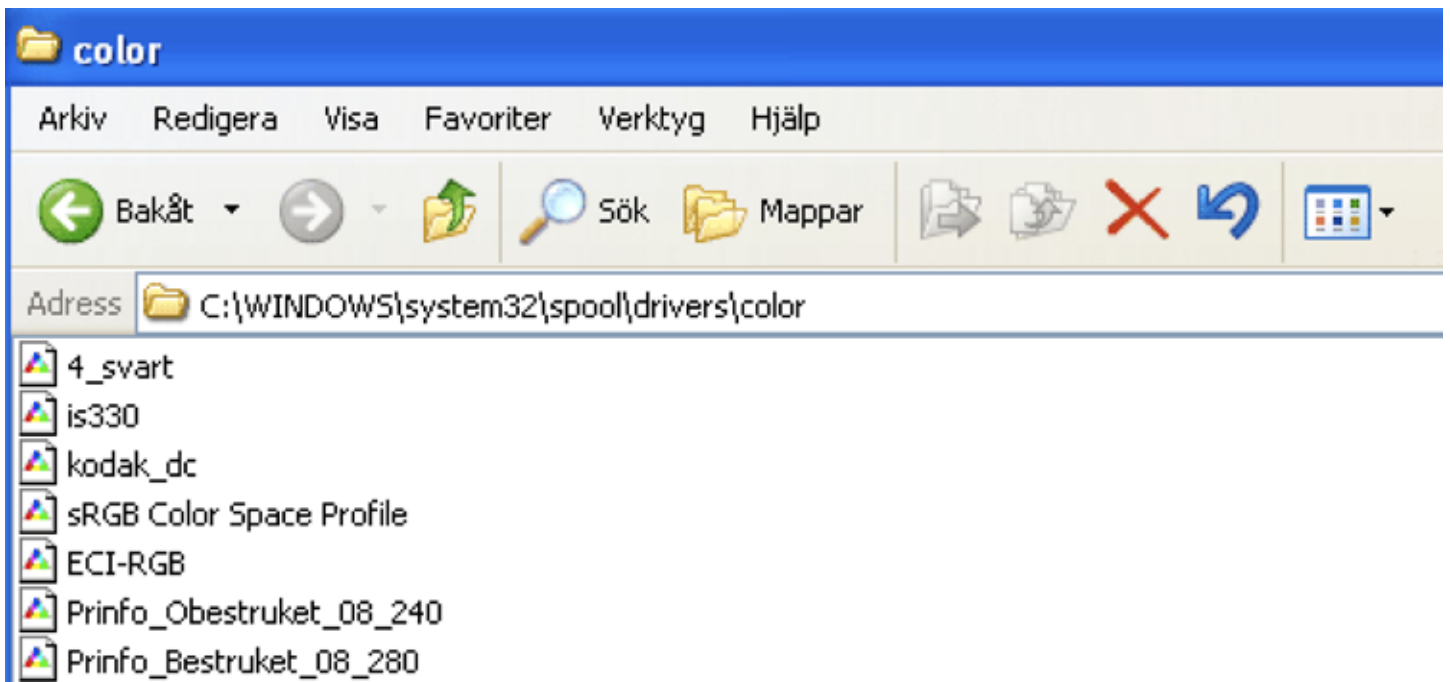
Lägg ICC-profilerna i rätt mapp



PC

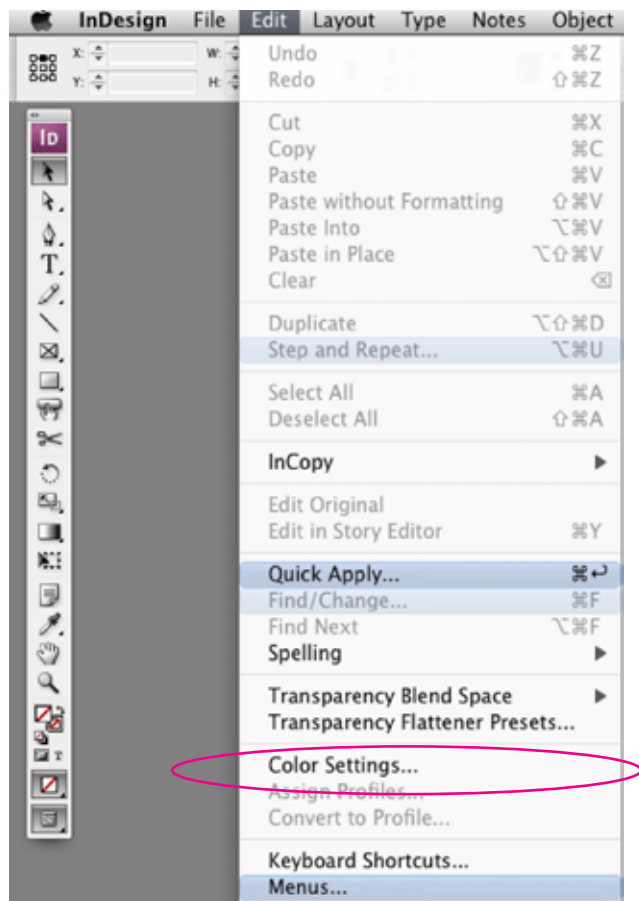
Vista: högerklicka på ICC-profilerna och välj installera profil eller lägg profilerna i rätt mapp.

XP: Lägg ICC-profilerna i rätt mapp



Att göra en pdf

1. Gör färginställningar i Photoshop och InDesign
2. Alla photoshopbilder ska vara i RGB och minst i 250 dpi i den storlek som de trycks.



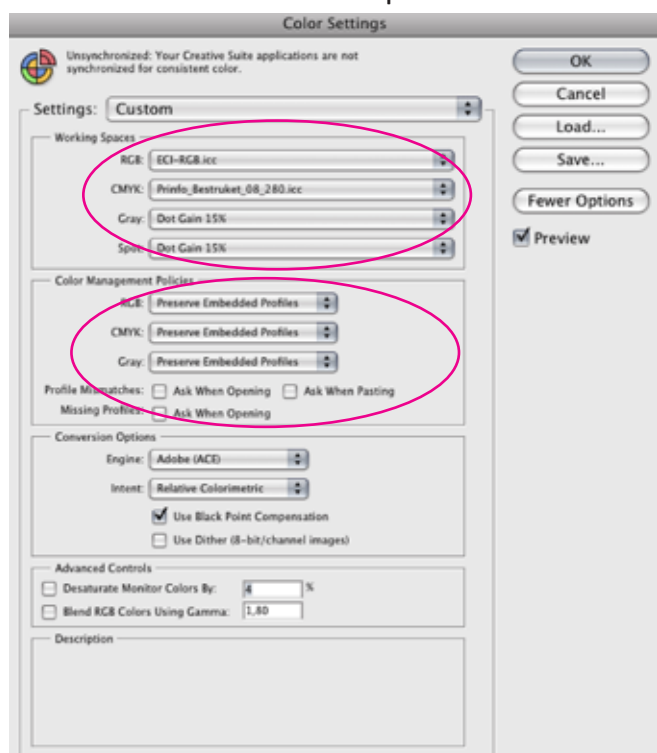
Färginställningar

Välj vilken RGB som ska användas. Vi rekommenderar ECI-RGB då den är bäst anpassad för konvertering från rgb till CMYK. ADOBE-RGB fungerar också. För bästa resultat ska alla bilderna vara i samma rgb så välj någon och håll dig till den.

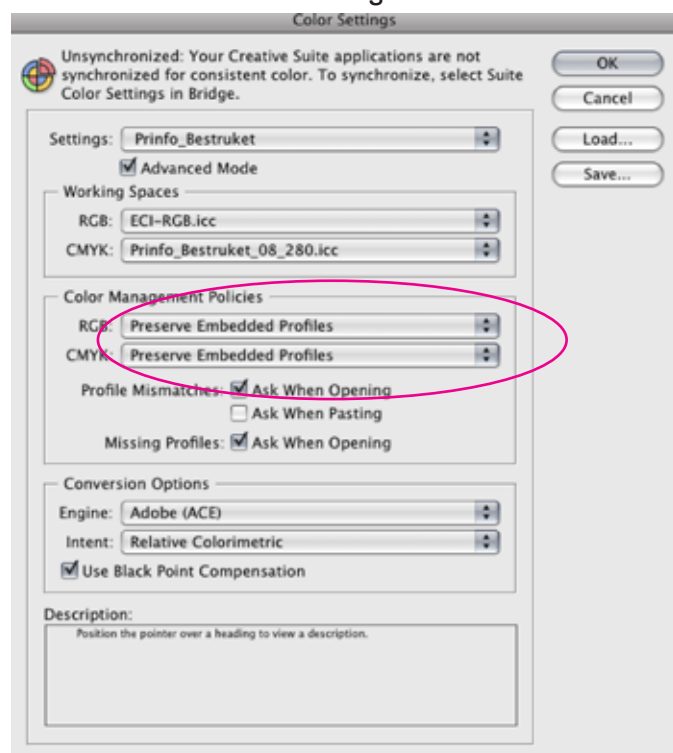
Välj den CMYK-profil som passar den utenhet och det material du ska använda.

För att få ett konsekvent resultat måste inbäddade färgprofiler bevaras.

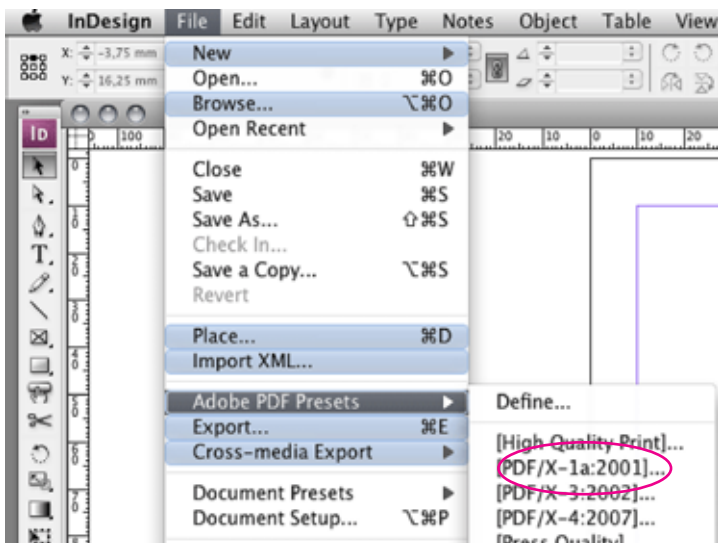
Photoshop



InDesign



3. När ditt InDesign dokument är klart exporterar du det som en PDF/X-1a:2003 med rätt CMYK-profil som utdata. Ska det tryckas så måste du lägga till skärmärken och utfall.

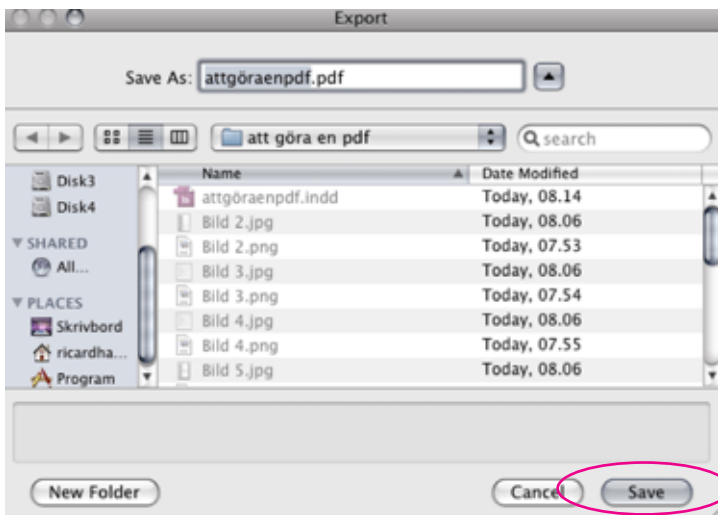


Göra PDF

Välj PDF/X-1a:2001 under ADOBE PDF förinställningar

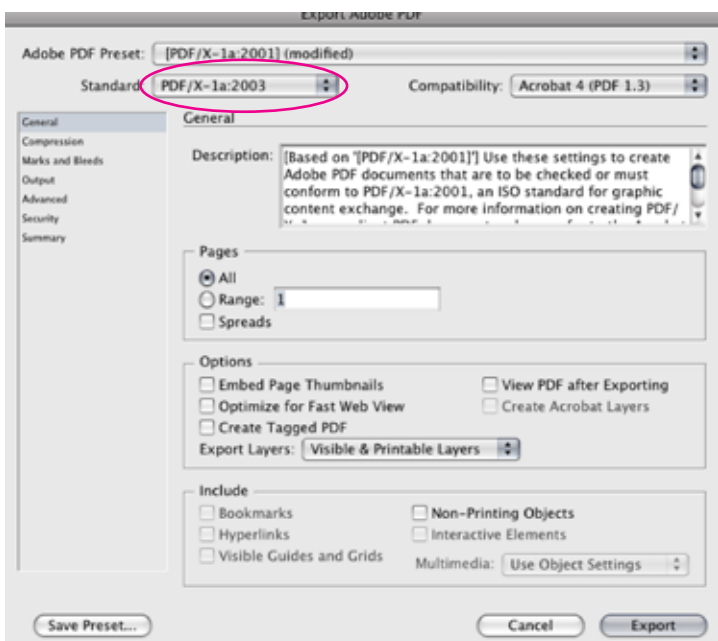
Välj var du vill spara PDF-filen och vad den ska heta, tryck sedan på spara.

Välj PDF/X-1a:2003 under fliken allmänt.

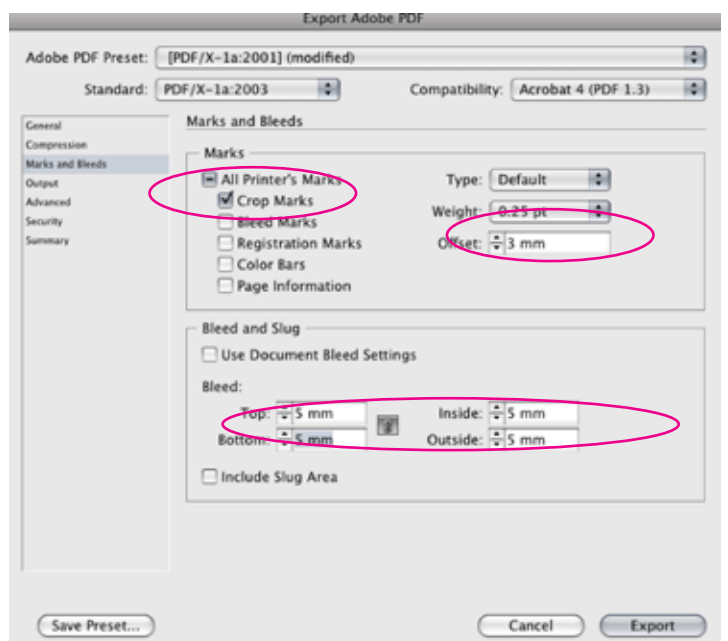


Ställ in skärmärken och utfall under fliken märken och utfall. Använd skärmärken och förskjut dem 3mm, ställ in 5mm utfall.

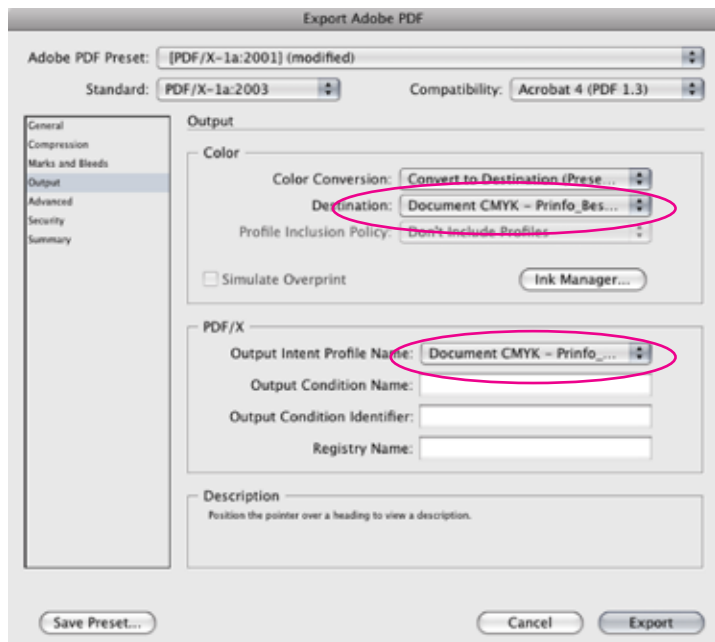
Allmänt



Märken och utfall



Utdata



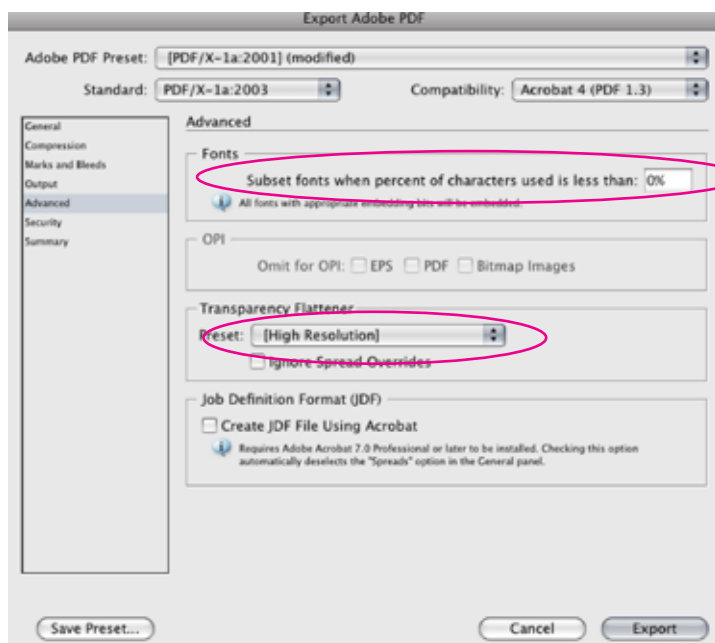
Kontrollera att rätt utdataprofil används (om du har gjort rätt färginställningar ska detta stämma)

Under avancerat ska du ställa 0% på inkludera typsnitt och kontrollera att genomskinlighetsförenklingen står på hög upplösning.

Tryck på exportera.

Kontrollera PDF-filen i acrobat.

Avancerat

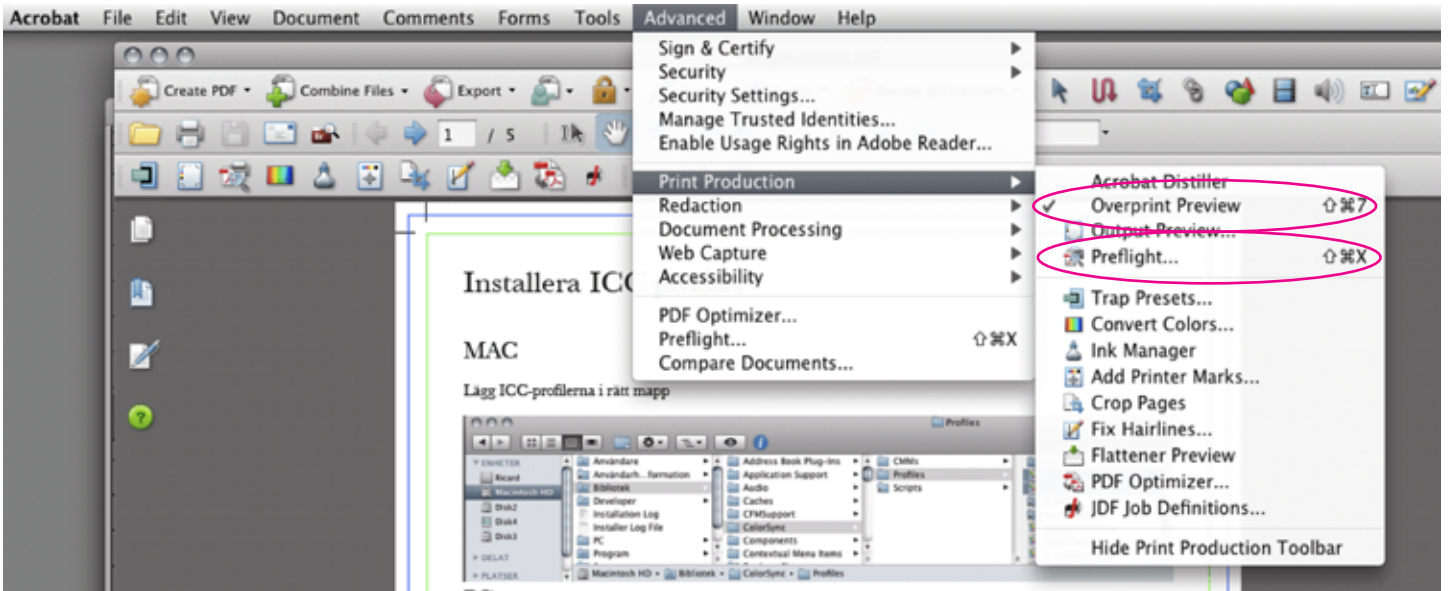


Kontrollera PDF-filen i Acrobat

1. Öppna filen i Acrobat
2. Gör en visuell kontroll med acrobat inställd på att visa övertryck
3. Kör en preflight för att verifiera att filen överensstämmer med PDF/X-1a:2003 standarden

OBS preflighten varnar inte för lågupplösta bilder (bilder under 250 dpi) Rekommenderat, för bästa resultat, är 300 dpi i den storlek som bilden trycks. Bilder under 200 dpi ger ett klart sämre resultat, under 150 dpi blir bilden dålig.

4. Om du är nöjd med hur PDF-filen ser ut och filen klara preflighten då har du gjort en tryckfärdig PDF.



Preflight Profiles

Profiles | Results | Report | Comments | Edit | Options

Preflight profiles:

- ▶ Digital printing
- ▶ Imported profiles
- ▶ Other profiles
- ▶ PDF analysis
- ▶ PDF fixups
- ▶ PDF/A compliance
- ▼ PDF/X compliance
- ▶ Convert to PDF/X-1a (Coated FOGRA27)
- ▶ Convert to PDF/X-1a (Japan Color Coated)
- ▶ Convert to PDF/X-1a (SWOP)
- ▶ Convert to PDF/X-3 (Coated FOGRA27)
- ▶ Convert to PDF/X-3 (Japan Color Coated)
- ▶ Convert to PDF/X-3 (SWOP)
- ▶ Convert to PDF/X-4 (Draft) (Coated FOGRA27)
- ▶ Convert to PDF/X-4 (Draft) (Japan Color Coated)
- ▶ Convert to PDF/X-4 (Draft) (SWOP)
- ▶ Verify compliance with PDF/X-1a:2001
- ▶ Verify compliance with PDF/X-1a:2003
- ▶ Verify compliance with PDF/X-3:2002

Purpose of the selected Preflight profile:

Verifies compliance with PDF/X-1a:2003 for the current document. The PDF/X-1a:2003 standard also implies valid PDF/X-1a:2001 files as PDF/X-1a:2003 compliant.

Run Preflight checks for visible layers only

Run Preflight profile without applying fixups

Preflight only pages 1 to 5

Execute

PDF/X-1a:2001 (not yet verified)
Prinfo_Bestruket_08_280.icc (Prinfo_Bestruket_08_280.icc)

Not a PDF/A file.

Preflight

Profiles | Results | Report | Comments | Edit | Options

✔ Preflight profile "Verify compliance with PDF/X-1a:2003" did not find any errors or warnings:

Pages 1 - 5 from "attgöraenpdf.pdf"

✔ No problems found

- ▶ Overview
- ▶ Preflight information